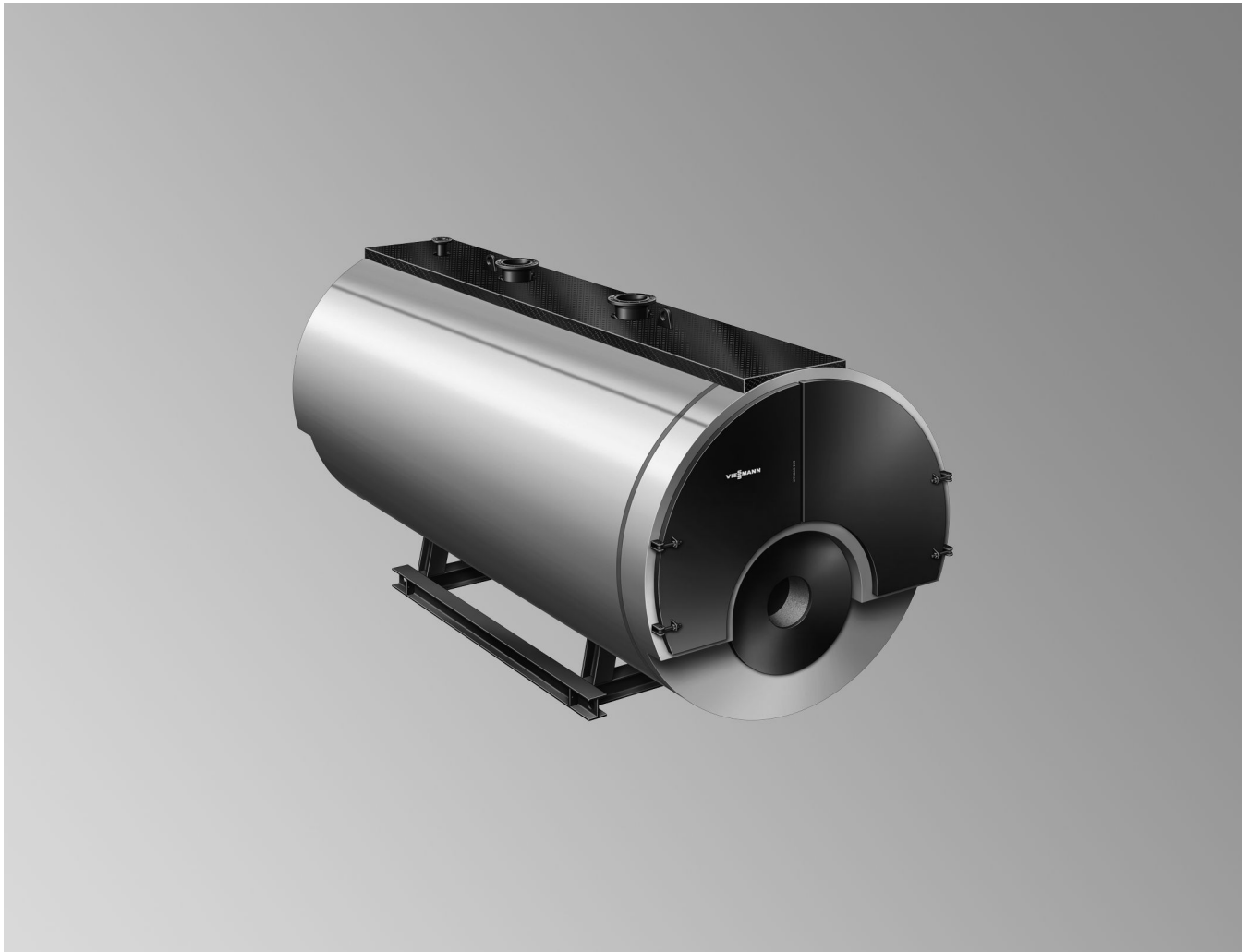


Podatkovni list

**VITOMAX 300-LW** Tip M82A

Nizkotlačni toplovodni kotel

V izvedbi Low-NO_x

Certificiranje po Direktivi o plinskih napravah 2009/142/ES, za dopustne temperature vtoka do 110 °C

Certificiranje po Direktivi o tlačni opremi 97/23/ES, za dopustne temperature vtoka do 120 °C

Primeren za zgorevanje EL kurilnega olja, plina in kurilnega olja S

Trivlečni kotel

Dopustni obratovalni tlak 6, 10, 16 bar

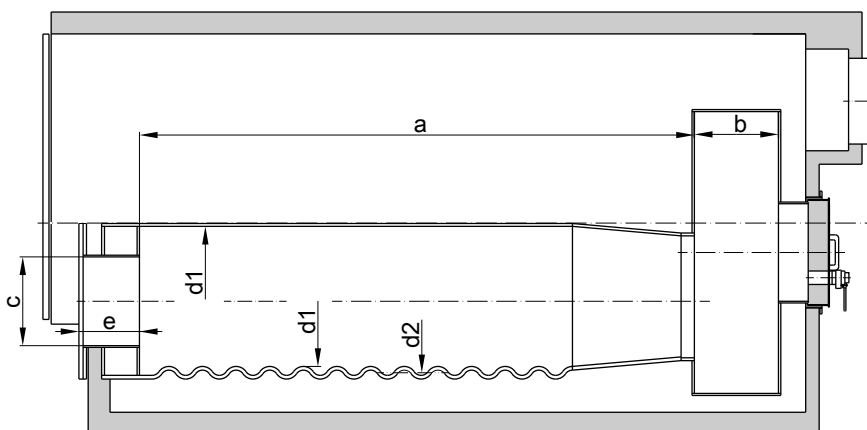
Tehnični podatki za izbiro gorilnika

Upoštevajte

Vse slike so shematski prikazi kot primer.

Tab. 1

Velikost kotla*1		1	2	3	4	5	6	7
Nazivna toplotna moč*2								
- pri zemeljskem plinu/EL kurilnem olju	MW	2,10	2,50	3,00	3,50	4,20	5,00	6,00
Maks. dop. toplotna moč kurjave								
- pri zemeljskem plinu/EL kurilnem olju	MW	2,28	2,72	3,26	3,80	4,57	5,44	6,52
Dimenzije plamenice								
Dolžine								
- dolžina plamenice	a	2510	2740	3000	3240	3540	3860	4220
- globina obrnilne komore	b	500						
Premeri								
- gladka cev, notranji \varnothing min.	d1	856	906	981	1031	1081	1131	1206
- valovita cev, notranji \varnothing min.	d1	16 bar	—	—	1025	1075	1125	1200
- valovita cev, srednji \varnothing	d2	16 bar	—	—	1075	1125	1175	1250
Priključki gorilnika								
- maks. \varnothing glave gorilnika	c	520	520	590	590	590	718	718
- min. dolžina glave gorilnika	e	360						
Volumen plamenice								
- plamenica (srednja vrednost)	m ³	1,44	1,77	2,27	2,70	3,25	3,88	4,82
- nanašajoč se na dolžino plamenice a in globino obrnilne komore b	m ³	1,73	2,09	2,65	3,12	3,71	4,38	5,39



Sl. 1

Opozorilo

Uporabljena tlačna stopnja določa vrsto cevi plamenice.

Opozorilo

Proizvodno pogojene tolerance niso upoštevane.

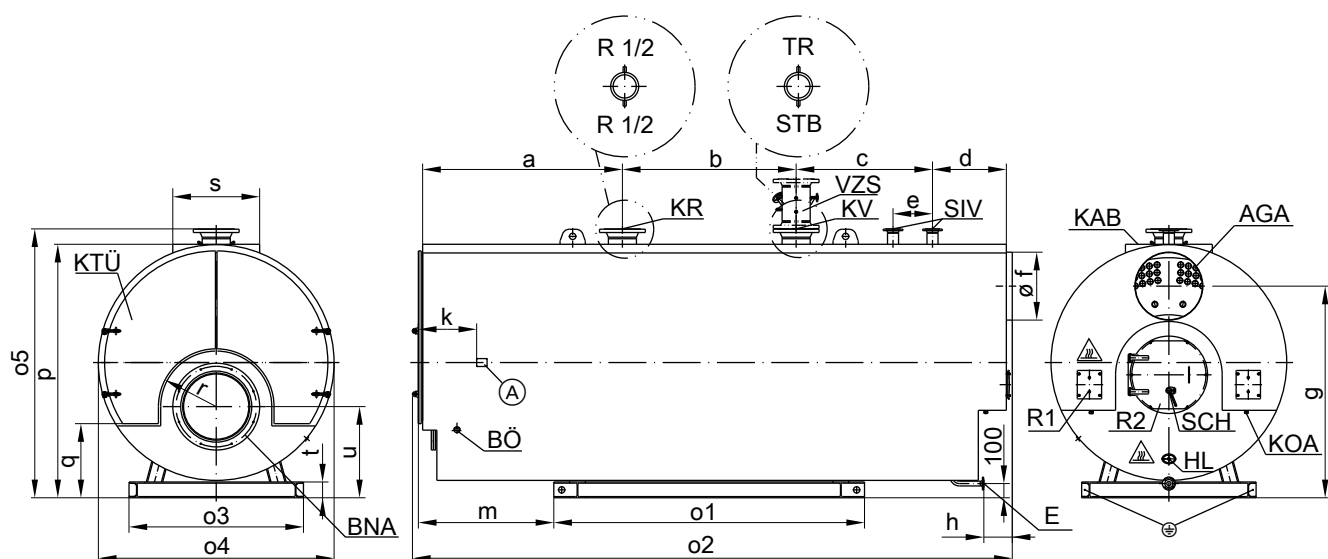
Tab. 2: Maks. upor kurišča

Velikost kotla*1		1	2	3	4	5	6	7
- pri zemeljskem plinu	mbar	7,0	8,1	9,3	9,9	11,2	12,4	14,6
- pri EL kurilnem olju	mbar	6,3	7,4	8,4	9,0	10,1	11,2	13,2

*1 Zadnja številka naroč. številke

*2 Pri temperaturi vtoka/povratka 80/60 °C

Tehnični podatki za kotel



Sl. 2: Pozor, vroča površina!

Ⓐ	Tipska tablica	KV	Kotlovni iztok
AGA	Odvod dimnih plinov	R1	Čistilna odprtina za zbiralnik dimnih plinov
BNA	Priključek gorilnika	R2	Čistilna odprtina plamenice
BÖ	Opazovalna odprtina	SCH	Opazovalna odprtina
E	Praznjenje - DN 40 PN 40	SIV	Nastavek za varnostni ventil
HL	Odprtina za roko 100 x 150 mm	STB	Navojni priključek R 1/2 za varnostni omejevalnik temperature
KAB	Prekritje kotla	TR	Navojni priključek R 1/2 za regulator temperature
KOA	Odtok kondenzata - tulka R 1 1/2	VZS	Vmesni kos iztoka kot pribor - opcija pri kotlu 120 °C
KR	Kotlovni povratek	⊕	Izenačitev potenciala
KTÜ	Vrata kotla		

Tab. 3: Nazivne dimenzije*3

Velikost kotla*1		1	2	3	4	5	6	7
a	mm	1295	1395	1485	1585	1680	1820	1940
b	mm	1100	1250	1350	1420	1400	1600	1700
c	mm	912	892	912	1002	1227	1237	1377
d	mm	533	533	583	583	633	633	633
e*4	mm	300	300	350	350	400	400	—
f (notranji Ø)*5	mm	346	392	392	440	490	550	620
g	mm	1890	1960	2050	2130	2175	2235	2325
h	mm	208	208	208	208	258	258	258
k	mm	648	648	648	668	668	698	698
m	mm	850	915	980	1070	1075	1185	1285
o1	mm	2070	2165	2295	2400	2685	2845	3010
o2	mm	3970	4200	4460	4720	5070	5420	5780
o3	mm	1320	1360	1410	1480	1590	1630	1670
o4	mm	2025	2100	2200	2325	2410	2485	2575
o5	mm	2375	2450	2550	2675	2760	2835	2925
p	mm	2225	2300	2400	2525	2610	2685	2775
q	mm	865	873	908	965	967	975	1000
r	mm	425	450	488	538	544	588	625
s	mm	900	900	900	1000	1000	1000	1000
t	mm	870	895	938	988	1012	1038	1075
u	mm	120	120	120	120	160	160	160

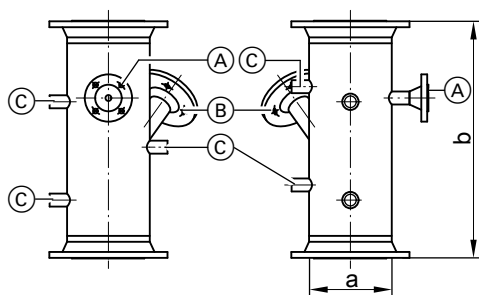
*3 Pridržujemo si pravico do konstrukcijskih sprememb

*1 Zadnja številka naroč. številke

*4 2. varnostni ventil opcijsko po povpraševanju

*5 notranji Ø + 8 mm (pri vel. 1-3) in + 10 mm (od vel. 4 dalje) pada zunanji Ø

Vmesni kos iztoka (opcija)



- (A) Nastavek za nosilec armatur DN 20 PN 40
- (B) Nastavek za elektroodni omejevalnik nivoja vode DN 50 PN 40
- (C) Navojni priključki za termometer, ventil za vzorčenje in druge regulacijske priprave 5 x R 1/2

a	DN	125	150	200	250	300	350	400
b	mm	500	500	500	550	550	600	600

Sl. 3: Vmesni kos iztoka za kotel 120 °C

Tab. 4

Velikost kotla*1		1	2	3	4	5	6	7
Dop. temperatura iztoka*6		Glejte "Dop. temperature vtoka" na strani 8						
- za dop. obratovalni tlak	6, 10, 16 bar °C							
Odpremne dimenzije vključno z dodatki za embalažo								
- skupna dolžina	m	4,17	4,40	4,66	4,92	5,27	5,62	5,98
- skupna širina	m	2,08	2,15	2,25	2,38	2,46	2,54	2,63
- skupna višina	m	2,40	2,48	2,58	2,70	2,79	2,86	2,95
Lastna teža*7 kotel s toplotno izolacijo								
- za dop. obratovalni tlak	6 bar t	5,3	6,0	6,9	7,9	9,2	10,4	11,9
	10 bar t	6,1	6,9	8,1	9,3	10,8	12,3	14,1
	16 bar t	7,4	8,7	9,8	10,9	12,6	14,6	17,0
Volumen kotlovne vode	m ³	5,1	5,8	6,8	8,1	9,3	10,5	12,0
Kotlovni priključki		Kotlovni iztok in povratek						
- za dop. obratovalni tlak	6 in 10 bar PN 16 DN	150	150	200	200	200	250	250
	16 bar PN 25 DN	—	—	200	200	200	250	250
	16 bar PN 40 DN	150	150	—	—	—	—	—
		Nastavek za varnostni ventil						
- za dop. obratovalni tlak	6 bar PN 16 DN	50	50	65*8	65*8	65*8	80	80
	10 bar PN 16 DN	—	—	50	50	65*8	65*8	65*8
	10 bar PN 40 DN	40	40	—	—	—	—	—
	16 bar PN 40 DN	32	40	40	40	50	50	65
Masni tok dimnih plinov	— pri zemeljskem plinu t/h	1,5225 x moč kurjave v MW						
	— pri EL kurilnem olju t/h	1,5 x moč kurjave v MW						
Ogrevalna površina stran dimnih plinov	m ²	58	68	80	91	110	130	152
Volumen dimnih plinov	m ³	3,3	3,8	4,6	5,7	6,7	7,9	9,4

*1 Zadnja številka naroč. številke

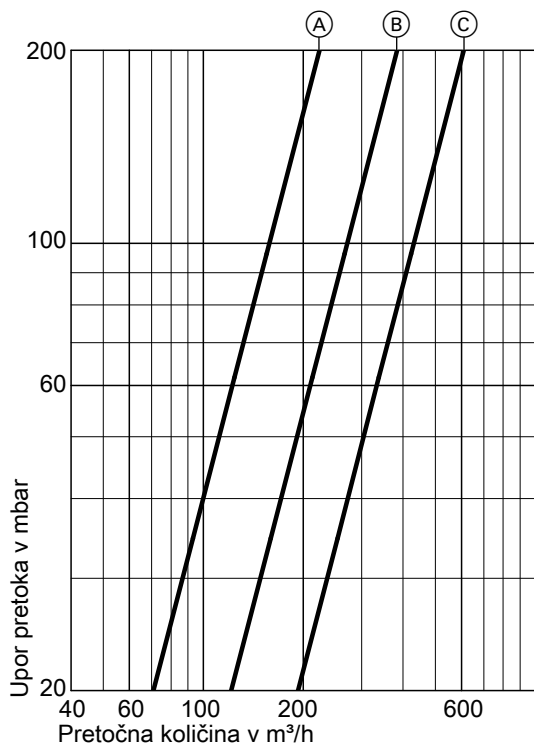
*6 Dosegljiva temperatura iztoka je odvisna od regulacije

*7 Glede na naročilo so možna odstopanja za 10 %.

*8 Izvedba s 4 luknjami

Tehnični podatki za kotel (nadaljevanje)

Upor pretoka na strani ogrevalne vode

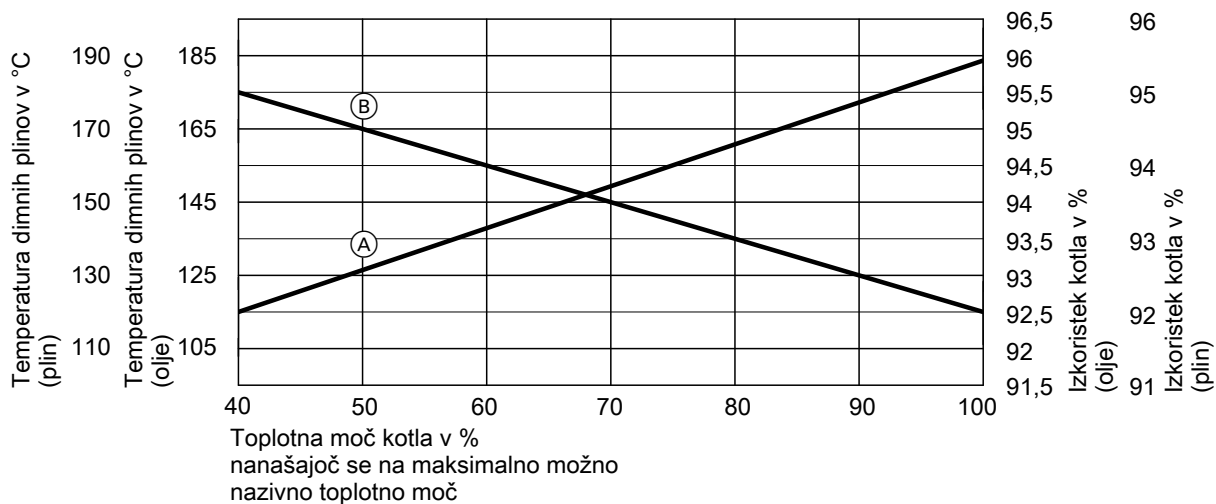


Nastavek za kotlovni iztok in povratek

- Ⓐ DN 150
- Ⓑ DN 200
- Ⓒ DN 250

Dia 1

Temperatura dimnih plinov in izkoristek kotla



Dia 2

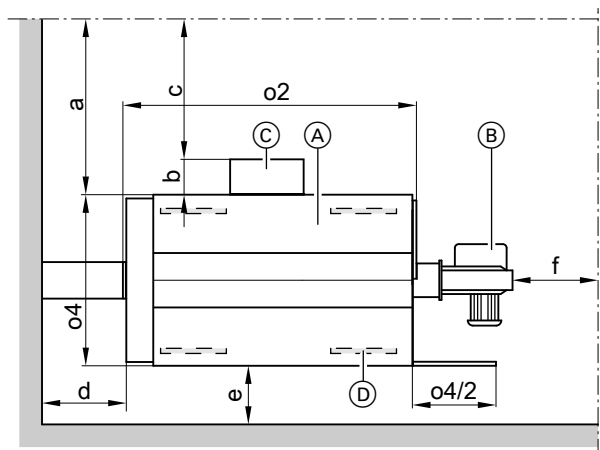
- Ⓐ Temperatura dimnih plinov v °C
- Ⓑ Izkoristek kotla v %

V odvisnosti od toplotne moči kotla

- Pri temperaturi kotlovne vode 80/60 °C
- Vsebnost preostalega kisika v dimnih plinih: 3 %
- Srednje mejne vrednosti z vsemi velikostmi kotlov

Tehnični podatki

Minimalni odmiki



a	≥ 1000 mm
b	≥ 500 mm
c	≥ 800 mm
d	≥ 500 mm
e	≥ 300 mm
f*9	≥ 500 mm

Sl. 3

Upoštevajte opozorila glede nevarnosti in sodobavljene informacije.

- (A) Parni ali vročevodni kotli
- (B) Gorilnik
- (C) Krmilna in stikalna omara
- (D) Opcija: Zvočno dušilne podloge

a	Stikalna omara ni montirana
b	Globina stikalne omare
c	Stikalna omara je montirana
d,e,f	Ostali odmiki
o2, o4	Maks. dolžina, maks. širina

Za neovirano montažo in vzdrževanje upoštevajte navedene mere.

Upoštevati je treba minimalne odmike.

Znižanje hrupnosti

Zvočno dušilne podloge (niso del dobavnega obsega) položite pod telo kotla. Namestite jih enakomerno vzdolžno in sredinsko pod spodnje tirnice.

Postavitveni pogoji

- Zrak ne sme biti onesnažen s halogenimi ogljikovodiki. Halogene ogljikovodike vsebujejo npr. pršila, barve, topila in čistila. Če na mestu postavitve obstaja nevarnost onesnaženja zraka s **halogenimi ogljikovodiki**, je treba poskrbeti za zadostno dovajanje neobremenjenega zgorevalnega zraka.
- Ne sme nastajati veliko prahu.

- Zračna vlažnost ne sme biti visoka.
- Prostor mora biti zaščiten pred zmrzaljo in dobro zračen.
- Kotel postavite na ravno površino.
- Pri neupoštevanju lahko pride do motenj in škode na napravi.

Obseg dobave

Kotel

- Telo kotla s priključno prirobnico gorilnika in priloženo gorilniško ploščo
- Prigradjena vrata kotla
- Privijačeni čistilni pokrovi
- Prigradjeno obremenljivo prekritje kotla
- Prigradjena toplotna izolacija in toplotno izoliran zbiralnik dimnih plinov
- Turbulatorji (če obstajajo)
- Pripomoček za izvlek turbulatorjev (če turbulatorji obstajajo)
- Embalaža

Pribor za kotel (opcija)

- Prenosnik toplote dimni plini/voda
- Krmilne in stikalne omare
- Varnostna oprema
- Gorilnik
- Kotlovski podest
- Vmesni kos iztoka kot pribor (potreben za ≥ 120 °C)
- Armature

*9 Pred kotlom pustite od vrat kotla prostor ene dolžine kotla. To poenostavi izvlek turbulatorjev in čiščenje kotla.

Obratovalni pogoji

Za zahteve glede sestave vode

glejte poglavje "Zahteve in orientacijske vrednosti za sestavo vode"

Tab. 5: Obratovalni pogoji M82A^{*10}

		Zahteve
		ni zahtev
1. Volumski pretok ogrevalne vode		
2. Temperatura kotlovnega povratka (minimalna vrednost)	Obratovanje na olje: Obratovanje na plin:	50 °C 55 °C
3. Spodnja temperatura kotlovne vode	Obratovanje na olje: Obratovanje na plin:	70 °C 70 °C
4. Maks. temperaturna diferenca ^{*11}		50 K
5. Dvostopenjsko obratovanje gorilnika		ni zahtev
6. Modulirano obratovanje		ni zahtev
7. Reducirano obratovanje		ni možno
8. Znižanje ob koncu tedna		ni možno

Navodila za projektiranje

Izbira gorilnika

Glejte:

- Poglavje "Tehnični podatki za izbiro gorilnika"
- Tehnični podatki gorilnika

Kriteriji za izbiro gorilnika:

- Gorilnik je treba izbrati glede na toplotno moč kurjave in upore na strani dimnih plinov
- Gorilnik je treba izbrati glede na aktualne standarde za dimne pline
- Glava gorilnika mora biti primerna za obratovalno temperaturo min. 500 °C

Opozorilo

Upoštevati je treba minimalno dolžino glave gorilnika

Priporočilo

Gorilniki posebne vrste, npr. rotacijski razpršilni gorilniki, lahko ovirajo odpiranje čistilnih vrat. Pred dobavo se dogovorite s tovarno/podružnico.

Vrsta gorilnika	Zahteve
Oljni nadtlačni gorilnik	Preizkus in označitev po DIN EN 267
Plinski nadtlačni gorilnik	Preizkus po DIN EN 676 CE znak po direktivi 2009/142/ES

Prigraditev gorilnika

Priprava gorilniške plošče - 2 možnosti (M)

M 1: Tovarniško (s strani podjetja Viessmann)

- Če je dobavitelj gorilnika podjetje Viessmann: pripravo gorilniške plošče naročite pri podjetju Viessmann.
- Če podjetje Viessmann ni dobavitelj gorilnika: kot (a), z navedbo proizvajalca in tipa gorilnika

M 2: Na gradbišču

Če gorilniško ploščo pripravite sami: izrežite odprtino za glavo gorilnika in izvrtajte pritrditvene izvrtine v dobavljeno slepo ploščo. Za pravilno delovanje gorilnika je treba upoštevati dolžino glave gorilnika, zahtevano s strani proizvajalca kotla.

Nastavitev gorilnika

Pretok olja ali plina gorilnika se nastavi na navedeno nazivno toplotno moč ogrevalnega kotla.

Goriva

Olje

- Kurilno olje EL po DIN 51603, del 1
 - Kurilno olje S po DIN 51603, del 3
- Pri uporabi kurilnega olja S so možni drugi podatki o nazivni toplotni moči, temperaturi dimnih plinov in izkoristku.

Plin

- Zemeljski in utekočinjen plin po DVGW delovnem listu G 260/I in II in v skladu z lokalnimi določili

Druga goriva po povpraševanju

^{*10} Primer vgradnje z dvigom temperature povratka glejte v Navodilu za projektiranje "Primeri izvedbe naprav"

^{*11} Po EN 12953

Navodila za projektiranje (nadaljevanje)

Dopustne temperature iztoka

Vročevodni kotli za dop. temperature iztoka (= varovalne temperature)

– **Do 110 °C**

- Označitev: po Direktivi o plinskih napravah 2009/142/ES


– **Do 120 °C**

- Označitev: po Direktivi o tlačni opremi 97/23/ES
- Za obratovanje z varovalno temperaturo 120 °C prigradite dodatne varnostne priprave
- Po Uredbi o obratovalni varnosti je treba te ogrevalne kotle nadzorovati. Po diagramu št. 5 ocene skladnosti EU Direktive o tlačni opremi se uvrstijo v kategorijo IV
- Za montažo, instalacijo in obratovanje je potrebno dovoljenje pristojnega urada
- Kotlovno napravo je treba pred prvo izročitvijo v obratovanje preizkusiti
- Enkrat letno zunanji pregled
- Najkasneje vsaka 3 leta tlačni preizkus namesto notranjega pregleda
- Preizkus sme opraviti samo priglašen nadzorni urad

Nadaljnji podatki za projektiranje

Glejte navodilo za projektiranje za ta kotel.

Preizkušena kakovost

 CE znak v skladu z veljavnimi direktivami EU.

Pridržujemo si pravico do tehničnih sprememb!

Viessmann d.o.o.
Cesta XIV. divizije 116a
2000 Maribor
telefon: 02 / 480 55 50
telefaks: 02 / 480 55 60
www.viessmann.com

5619 250 SI